

Výroční zpráva o činnosti Dívčí katolické střední školy za školní rok 2016/2017

I.

Základní údaje o škole, školském zařízení

1. Přesný název školy resp. školského zařízení dle platného zápisu v rejstříku škol a školských zařízení MŠMT.

**Dívčí katolická střední škola
Platněřská 4/191, 110 00 Praha 1
IČ: 47611162**

**Zřizovatel: Arcibiskupství pražské
Hradčanské nám. 56/16, 119 02 Praha 1
IČ: 00445100**

2. Ředitel a statutární zástupce ředitele, jejich e-mail a telefon.

Ředitel školy:

Mgr. Luboš Hošek, tel. 604 451 423, hosek@divciskola.cz

Statutární zástupce ředitele:

Mgr. Josef Cívín, tel. 723 723 140, civin@divciskola.cz

3. Webové stránky školy (současná adresa).

www.divciskola.cz

4. Školy a školská zařízení, jejichž činnost právnická osoba vykonává a jejich cílová kapacita (podle rozhodnutí o zápisu do školského rejstříku).

**Dívčí katolická střední škola poskytuje střední odborné vzdělání dívkám s nižšími studijními předpoklady ve dvou dvouletých studijních oborech.
Celková kapacita školy je 52 žáků.**

5. Obory vzdělání

Škola	kód	název oboru / vzdělávacího programu	poznámka (uvedte, pokud obor nebyl vyučován, je dobíhající atd.)
Dívčí katolická střední škola	78-62-C/02	Praktická škola dvouletá	
Dívčí katolická střední škola	75-41-J/01	Pečovatelské služby	

6. Změny ve skladbě oborů vzdělání / vzdělávacích programů oproti školnímu roku 2015/2016 :

- a. nové obory / programy: **0**
b. zrušené obory / programy: **0**

7. Místa poskytovaného vzdělávání nebo školských služeb (do závorky uveďte vlastníka objektu):
- uvedená v rozhodnutí o zápisu do školského rejstříku:
Platněská 4/191, 110 00 Praha 1 (Rytířský řád Křižovníků s červenou hvězdou)
 - praktická výuka v místě smluvních partnerů respektive poskytovatelů sociálních služeb
8. Stručná charakteristika materiálně technického vybavení právnické osoby

Každá třída je vybavena hojně využívaným dataprojektorem a interaktivní tabulí (celkem 6 interaktivních tabulí, tedy 1 na 8,6 žákyň), tablety pro dálkovou komunikaci s interaktivními tabulemi pro imobilní žákyň, počítači s připojením na internet a tiskárnu. Žákyňím je k dispozici počítačová učebna, vybavená cvičná kuchyň umožňující odborný výcvik i handicapovaným žákyňím. Dále škola vlastní široký sortiment pomůcek pro výuku jednotlivých předmětů (např. elektronické resuscitační treناžery, elektrické polohovatelné lůžko), pomůcky pro výuku handicapovaných žákyň včetně montessori pomůcek apod. Pro podporu výuky všech hlavních předmětů vyučující sepsali a škola tiskem vydala vlastní studijní texty doplněné o interaktivní přílohy. Škola má bezbariérový vstup a další vybavení pro handicapované žákyň.

9. Školská rada – datum ustanovení, seznam členů

Školská rada je od 13. 9. 2016 ve složení: **Světlana Fuksová**
Mgr. Josef Cívín
PhDr. Filip Dostál

Dne 28. 4. 2017 zřizovatel jmenoval místo PhDr. Filipa Dostála Mgr. Moniku Vagenknechtovou.

II. Pracovníci školské právnické osoby

1. Pedagogičtí pracovníci –

- a. počty osob

škola	ředitel a zástupce ředitele fyzické osoby celkem	ředitel a zástupce ředitele přepočtení na plně zaměstnané	interní učitelé fyzické osoby celkem	interní učitelé přepočtení na plně zaměstnané	externí učitelé fyzické osoby celkem	externí učitelé přepočtení na plně zaměstnané	pedagogičtí pracovníci fyzické osoby celkem	pedagogičtí pracovníci přepočtení na plně zaměstnané celkem
Dívčí katolická střední škola	2	1,8	5	3,5	11	3,9	15	7,4

Počty osob jsou uvedeny podle stavu k 30.9.2016. Do pedagogických pracovníků nejsou započítáni asistenti pedagoga a psycholog.

b. kvalifikovanost pedagogických pracovníků (stav ke dni vyplnění zahajovacího výkazu)

škola	počet pedagogických pracovníků		celkem % z celkového počtu ped. pracovníků
Dívčí katolická střední škola	kvalifikovaných	5,9	80%
	nekvalifikovaných	1,5	20%

c. další vzdělávání pedagogických pracovníků

	počet	zaměření	počet účastníků	vzdělávací instituce
semináře	1	Plán pedagogické podpory a práce s žákem v rámci 1.stupně podpůrných opatření	1	Společnost Otidea a.s.
semináře	1	Postup školy při realizaci 2.-5.stupně podpůrných opatření	1	Společnost Otidea a.s.
semináře	1	Jak vést obtížný rozhovor s rodiči	1	Mgr. Michaela Veselá, Orlík nad Vltavou
kurzy	-	-	-	-
doplňkové pedagogické studium	-	-	-	-
školský management, funkční studium	-	-	-	-
rozšiřování aprobace	1	Speciální pedagogika pro učitele – Mgr.	1	Masarykova Univerzita
rozšiřování aprobace	1	Učitelství Bi – D - Bc	1	UK
VŠ studium	1	Pastorační a sociální práce	1	ETF UK v Praze
VŠ studium	1	Učitelství praktického vyučování	1	UK
VŠ studium	1	Pedagogika a výchova ke zdraví	1	UK
supervize	5	Odborná supervize pedagogů asistenta	7	Iveta Hronková

d. jazykové vzdělávání a jeho podpora

počet učitelů cizích jazyků		celkem (fyzické osoby)
		1
z toho	s odbornou kvalifikací (dle zákona o ped. prac.)	1
	bez odborné kvalifikace (dle zákona o ped. prac.)	0
	rodilý mluvčí	0

2. Nepedagogičtí pracovníci školy (vyplňte údaje za celou právnickou osobu)

a. počty osob

fyzické osoby celkem	přepočtení na plně zaměstnané
16	7,45

Počty osob jsou uvedeny podle stavu k 30.9.2016.

b. další vzdělávání nepedagogických pracovníků

	počet	zaměření	počet účastníků	vzdělávací instituce
školení	1	Koordinace pečovatelské služby a zavádění péče u klienta	7	DKSŠ
školení	1	Jednání s nekomunikujícím klientem	3	Dítě, rodič, prarodič, z.s.
školení	1	Celostní přístup v péči o terminálně nemocné a jejich blízké v kontextu sociálních služeb	1	MUDr. Marie Svatošová
školení	1	Duchovní rozměr péče o umírající – přínosy a úskalí	1	APHPP
školení	1	Jak na emoce – rozvoj emoční inteligence	1	Dítě, rodič, prarodič, z.s.
konference	1	Jinakost ve výchově a sociálních vědách	1	TUL speciální pedagogika
školení	1	1. Pomoc	1	DKSŠ
školení	1	Cvičení paměti u seniorů a lidí s demencí	1	Mgr. Jitka Suchá
supervize	10	Odborná supervize vychovatele	4	Bc. Valentová
Vzdělávací program	1	Využití tance při aktivizaci uživatelů sociálních služeb	1	Seduca-CZE s.r.o.
Vzdělávací program	1	Psychologie v souvislosti s poskytováním sociálních služeb	9	MAVO s.r.o.
Vzdělávací program	1	Základní činnosti v pečovatelské službě – metodologie jednotlivých úkonů	2	Česká asociace pečovatelské služby, z.s.
konference	1	Stáří spojuje 2017	1	Život 90 pro seniory a jejich blízké
Vzdělávací program	1	Reminiscenční terapie v podmínkách sociálních služeb	1	Seduca-CZE s.r.o.

Vzdělávací program	1	Škola paměti pro osobní rozvoj pracovníků v sociálních službách	1	Seduca-CZE s.r.o.
Vzdělávací program	1	Kvalifikační kurz pro pracovníky v sociálních službách	2	DKSŠ
Vzdělávací program	1	Základní činnosti v pečovatelské službě – metodologie jednotlivých úkonů	1	Česká asociace pečovatelské služby, z.s.

III.

Údaje o žácích a výsledcích vzdělávání (ZŠ, SŠ, konzervatoře a VOŠ)

(za každou školu vyplňte vždy samostatné řádky, podle potřeby je v tabulkách přidejte)

1. Počty tříd/studijních skupin a počty žáků/studentů

a. denní vzdělávání (uvádějte údaje ze zahajovacích výkazů)

škola	počet tříd / skupin	počet žáků / studentů
Dívčí katolická střední škola	4	49

Změny v počtech žáků/studentů v průběhu školního roku (údaje uveďte za každou školu samostatně, neuvádějte počty duplicitně):

- přerušili vzdělávání: 5
- nastoupili po přerušení vzdělávání: 5
- sami ukončili vzdělávání: 9
- vyloučení ze školy: 1
- nepostoupili do vyššího ročníku: 7 z toho nebylo povoleno opakování: 0
- přestoupili z jiné školy: 6
- přestoupili na jinou školu: 1
- jiný důvod změny (uveďte jaký): přestup do jiného oboru - 1

b. vzdělávání při zaměstnání (uvádějte údaje ze zahajovacích výkazů)

škola	počet tříd / skupin	počet žáků / studentů
Dívčí katolická střední škola	0	0

2. Průměrný počet žáků/studentů na třídu/studijní skupinu a učitele (stav dle zahajovacího výkazu)

a. denní vzdělávání

škola	průměrný počet žáků / studentů na třídu / skupinu	průměrný počet žáků / studentů na učitele
Dívčí katolická SŠ	12	6,5

3. Žáci/studenti s trvalým bydlištěm v jiném kraji (stav dle zahajovacího výkazu)

škola	kraj	Jihočeský	Jihomoravský	Karlovarský	Vysočina	Královéhradecký	Liberecký	Moravskoslezský	Olomoucký	Pardubický	Plzeňský	Středočeský	Ústecký	Zlínský	CELKEM
Dívčí katolická SŠ	počet žáků/studentů celkem	1	0	0	0	1	4	2	0	0	8	20	3	0	39
	z toho nově přijatí	1	0	0	0	0	3	0	0	0	5	12	1	0	22

4. Údaje o výsledcích vzdělávání žáků/studentů (po opravných zkouškách a doklasifikaci)

a. denní vzdělávání

Škola		DKSŠ
z celkového počtu žáků/studentů:	prospělo s vyznamenáním	3
	Neprospělo	0
	opakovalo ročník	0
počet žáků/studentů s uzavřenou klasifikací do 30.6.		31
t.j % z celkového počtu žáků/studentů		34%
průměrný počet zameškaných hodin na žáka/studenta		198
z toho neomluvených		14,4

5. Výsledky závěrečných zkoušek

závěrečné zkoušky		škola		
			denní vzdělávání	vzdělávání při zaměstnání
počet žáků, kteří konali zkoušku			15	0
z toho konali zkoušku opakovaně			0	0
počet žáků závěrečných ročníků, kteří nebyli připuštěni ke zkoušce v řádném termínu			1	0
počet žáků, kteří byli hodnoceni :	prospěl s vyznamenáním		6	0
	prospěl		9	0
	neprospěl		0	0

6. Přijímací řízení do 1.ročníků školního roku 2017/2018

a. SŠ

(za každou skupinu oborů vzdělání vyplňte vždy samostatné řádky, podle potřeby je v tabulkách přidejte; skupina oborů je např. 63 Ekonomika a administrativa)

		skupina oborů vzdělání kód, název
přijímací řízení pro školní rok 2010/2011 (denní vzdělávání)	počet přihlášek celkem	16
	počet kol přijímacího řízení celkem	1
	počet přijatých celkem	13
	z toho v 1.kole	13
	z toho ve 2.kole	-
	z toho v dalších kolech	-
	z toho na odvolání	-
	počet nepřijatých celkem	0

	počet volných míst po přijímacím řízení (obor, počet míst)	
	obor: Obor Pečovatelské služby	6
	obor: Obor Praktická škola dvouletá	6
počet přijatých ke vzdělávání při zaměstnání do 1. ročníků pro šk. rok 2017/2018		0

* Počet přijatých ke vzdělávání je podle stavu k 31.5.2017, výkaz S 5-01.

7. Vzdělávání cizinců a příslušníků národnostních menšin
Počty cizinců z jednotlivých zemí (dle zahajovacího výkazu).

Počet cizinců: 1 – státní občanství: Ukrajina

8. Speciální výchova a vzdělávání, integrace žáků

Integrace zdravotně a mentálně postižených žákyň a začleňování žákyň ze sociokulturně znevýhodněného prostředí patří mezi specifika školy.

Ve školním roce 2016/17 byla v oboru Pečovatelské služby integrována 1 žákyně s autismem, 2 žákyně s postižením zraku a 5 žákyň s lehkým mentálním postižením. Obor Praktická škola dvouletá je zaměřen na přípravu žákyň s nízkými studijními předpoklady na praktický život.

Integračnímu procesu zdravotně handicapovaných žákyň napomáhá pracovní angažmá tří asistentů pedagoga pro zdravotně postižené žáky. Jejich koordinace stejně jako koordinace dalších speciálně pedagogických procesů náleží do kompetence školního speciálního pedagoga.

Vzhledem k vysoké míře žáků znevýhodněných sociálně ve škole pracuje rovněž asistent pedagoga pro sociálně znevýhodněné žáky.

Integračnímu a socializačnímu efektu napomáhá rovněž práce školního psychologa a školního sociálního pracovníka, podobné lze říci i o spolupráci s duchovním asistentem.

Žákyním, jejichž zdravotní, sociální či jiný handicap neumožňuje bydlet v internátním zařízení běžného typu škola nabízí vlastní ubytování přímo v areálu školy – Zátíší sv. Anežky České.

9. Školní vzdělávací programy

Školní vzdělávací programy jsou nastaveny tak, aby umožňovaly zvýšit šance absolventek na trhu práce. A to především ve zdravotnictví a sociálních službách. Pro tyto účely škola provádí akreditované kvalifikační kurzy se zaměřením: Pracovník v sociálních službách, Sanitář a Základy znakového jazyka. Kurz Chůva pro děti do zahájení povinné školní docházky pro školu zajišťuje autorizované zařízení ZŠ Psáry.

Aktivity právnické osoby Prezentace škol a školských zařízení na veřejnosti

1. Výchovné a kariérní poradenství

Výchovné cíle, jejichž prioritou je integrace žákyň se zdravotním a sociálním handicapem, tvoří profilaci naší školy. Ke studiu se hlásí i žákyně, které prošly léčbou drogové závislosti. Nefunkční rodinné prostředí je často příčinou neschopnosti zodpovědněji nakládat s vlastním životem (např. plnit studijní povinnosti). Žákyním byl ve školním roce 2016/2017 k dispozici školní psycholog, speciální pedagog, sociální pracovník, metodik prevence a duchovní asistent a třídní učitelé, kteří často plní roli „osoby blízké“. Ve škole jsou pravidelně realizovány sociální preventivní programy, intenzivní je spolupráce s Křesťanskou pedagogicko psychologickou poradnou.

Dívčím s nízkou perspektivou uplatnění se na trhu práce jsou nabízeny příležitosti navštěvovat (zaučovat se) potenciální pracoviště již během posledního roku školní docházky. Tuto nabídku výběru budoucího zaměstnání pomáhá realizovat agentura Rytmus, s níž škola úzce spolupracuje.

Ve školním roce 2016/2017 vybrané žákyně realizovaly povinnou odbornou pečovatelskou praxi rovněž ve školní pečovatelské agentuře - Křížovnické pečovatelské službě, což je název registrace školy jakožto poskytovatele sociálních služeb. Křížovnická pečovatelská služba měla ve své péči přibližně 45 seniorů.

Díky spolupráci s o. s. Pomoc bylo prostřednictvím školy zaměstnáno šest handicapovaných absolventek školy, především v rámci provozu nově otevřené školní chráněné dílny Inspirace.

2. Prevence sociálně patologických jevů

Vzhledem k malému počtu žákyň ve škole lze snadněji předcházet sociálně patologickým jevům. Dívky se brzy lépe poznají, k čemuž slouží také povinná účast na školním soustředění pořádaném v září (adaptační kurz).

Škola zajišťuje primární prevenci, jedná se o čtyři jednodenní programy ve dvouletých cyklech. Pravidelná je na tomto poli spolupráce s Křesťanskou pedagogicko psychologickou poradnou v Praze 8, Karlíně.

Prospěšný bývá neformální kontakt se školním psychologem a sociálním pracovníkem.

Zkušenost s pomocí potřebným lidem zakoušejí žákyně na pečovatelských praxích. Také koexistence, přátelství s handicapovanými žákyněmi má terapeutické účinky.

Pro žákyně bez funkčního rodinného zázemí nejvíce ohrožené sociálně patologickými riziky škola provozuje krizové bydlení Zátíší sv. Anežky České.

Jako efektivní se v této souvislosti jeví rovněž besedy s osobami různých stavů – řeholníky, řeholnicemi, s lidmi žijícími v manželství, které škola několikrát do roka nabízí.

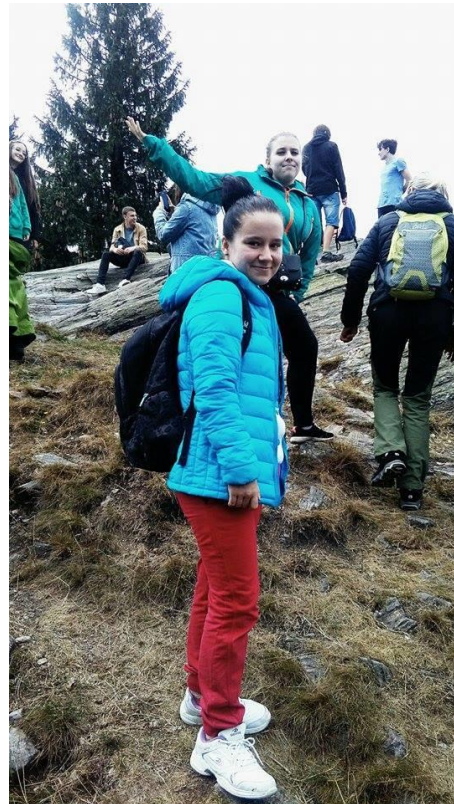
3. Ekologická výchova a enviromentální výchova

Žákyně jsou vedeny k úctě k životu ve všech jeho stádiích.

4. Multikulturní výchova
Prolínání náboženství a kultur bývá tématem křesťanské výchovy a občanské výchovy.

5. Školy v přírodě, vzdělávací a poznávací zájezdy, sportovní kurzy

Škola pořádá týdenní poznávací a vzdělávací soustředění jednou do roka. V září 2016 byla místem pobytu prvního ročníku a druhého ročníku Dolní Morava v Jeseníkách.



Adaptační kurz Dolní Morava

6. Mimoškolní aktivity (aktivity nesouvisející s výukou)

Ve šk. roce 2016/2017 v Domově dětí a mládeže Dívčí katolické střední školy probíhaly tyto kroužky – léčebná tělesná výchova, pěvecký sbor, znakový jazyk, ping-pong. Mezi nepravidelné kroužky patřila Pečovatelka o děti, Hospodyně a Pracovník v sociálních službách a Pražská společnost a kultura.



Návštěva parlamentu

7. Soutěže
Úspěšnost v soutěžích.

Žákyně se v loňském roce účastnily dvou soutěží pořádaných spřátelenými Dívčími katolickými středními školami: „Holky v akci“ pořádané ke cti sv. Vojtěcha a „O Pohár Panny Marie Pomocnice“, naše škola pořádala soutěž v pečovatelských dovednostech „O pohár sv. Anežky České.“ Několik našich dívek se zapojilo do mezinárodní soutěže O cenu vévody z Edinburgu.

8. Mezinárodní spolupráce a zapojení právnické osoby do mezinárodních programů

Škola je certifikována mezinárodním certifikátem IES, díky čemuž mohou být absolventi oboru Pečovatelské služby a kurzu Pracovník v sociálních službách vybaveni mezinárodně uznatelným dokladem o pracovní způsobilosti. Absolventky školy získávají tzv. europass.

9. Spolupráce právnické osoby s partnery
Zaměstnavatelé, asociace, profesní organizace, ÚP, aj.

Škola spolupracuje s občanským sdružením Rytmus, které pomáhá absolventkám s uplatněním na trhu práce. Při asistenci s profesním uplatněním handicapovaných absolventek rovněž spolupracujeme s o. s. Pomoc.

V rámci odborných praxí rozvíjí škola spolupráci s Křižovnickou pečovatelskou službou, Domovem pro seniory Zahradní město, Mateřskou školou sv. Voršily v Praze, Mateřskou školou Praha 4, Nemocnicí Milosrdných sester sv. Karla Boromejského v Praze, Střediskem sociálních služeb Praha 1 a Střediskem sociálních služeb Praha 2.

Dále škola rozvíjí užitečnou spolupráci se sociálními odbory, sociálními kurátory, diagnostickým ústavem v Řevnicích a Hodkovičkách, Jedličkovým ústavem, Křesťanskou pedagogicko psychologickou poradnou.

Škola disponuje vlastní ubytovací kapacitou – Zátíší sv. Anežky České. Ubytování a stravování mimopražských zákyň je zajištěno v Křesťanském domově mládeže na Praze 2.

V rámci pořádání rekvalifikačních kurzů uzavřela škola smlouvy s úřady práce v Praze a s některými úřady ve Středočeském kraji. V rámci tzv. zaměstnaneckých rekvalifikací spolupracujeme s dalšími poskytovateli sociálních služeb.



Exkurze v hotelu Adria

10. Další vzdělávání realizované právnickou osobou
Vzdělávání určené pro veřejnost (celoživotní učení).

Typ vzdělávání	zaměření	počet účastníků	určeno pro dospělé / žáky	akreditace MŠMT ano / ne
rekvalifikace	Pracovník v sociálních službách	28	Dospělé a žáky	Akreditace MPSV
rekvalifikace	Sanitář	3	Dospělé a žáky	Akreditace MZ
rekvalifikace	Základy znakového jazyka	1	Dospělé a žáky	Akreditace MŠMT

11. Další aktivity, prezentace

K 13. 11. 2012 byla Magistrátem hlavního města Prahy registrována naše škola jako poskytovatel sociálních služeb pod názvem Křižovnická pečovatelská služba (KPS). Díky duchovní i hmotné spolupráci s Rytířským řádem Křižovníků s červenou hvězdou, založeným sv. Anežkou Českou, škola poskytuje domácí terénní pečovatelské služby 40 seniorům a seniorkám v jejich domácnostech na území Prahy. V rámci této služby si mohou některé z žákyň vykonat odbornou pečovatelskou praxi. Absolventky školy pak v KPS poptávají profesní uplatnění – ty disponovanější se budou moci motivačně podílet na odborné formaci dalších žákyň.

Ve školním roce 2016-2017 mohly žákyně plně a zdarma využívat učebnice čtrnácti předmětů, které při realizaci úspěšně zakončeného evropského projektu

**„Učíme pomáhat“ sestavili učitelé školy – knihy byly vydány tiskem a žákyně je mají v bezplatné zápůjčce.
Ve školním roce 2016-2017 docházelo několik absolventek školy do volnočasového klubu Inspirace.**

12. Využití školských zařízení, jejichž činnost právnická osoba vykonává, v době školních prázdnin

Pořádání rekvalifikačních kurzů, zkoušky divadelního souboru, zkoušky pěveckého tělesa.

13. Realizované projekty financované z cizích zdrojů

Dívčí katolická střední škola realizovala ve školním roce 2016/2017 díky štedré finanční pomoci několika dárců tyto projekty:

Sociální pracovnice	100 000 Kč	Firemní dárcé
Vybavení Zátíší sv. Anežky České	90 000 Kč	CFH Group a.s.
Zátíší sv. Anežky České	300 000 Kč	Arcibiskupství pražské
Křižovnická pečovatelská služba	431 000 Kč	MHMP - grant
Křižovnická pečovatelská služba	291 600 Kč	Rytířský řád Křižovníků s červenou hvězdou
Křižovnická pečovatelská služba	10 000 Kč	Městská část Praha 12
Křižovnická pečovatelská služba	12 000 Kč	Městská část Praha 10
Křižovnická pečovatelská služba	20 000 Kč	Městská část Praha 8
Křižovnická pečovatelská služba	40 000 Kč	Městská část Praha 1
Křižovnická pečovatelská služba	150 000 Kč	Renovabis
Chráněná dílna Inspirace	180 000 Kč	MHMP

VI.

Údaje o výsledcích inspekční činnosti ČŠI a výsledcích kontrol

1. Výsledky inspekční činnosti provedené Českou školní inspekcí ve školním roce 2016/2017
Druh inspekce, termín, výsledné hodnocení.

Ve školním roce 2016/2017 v Dívčí katolické střední škole neproběhla inspekční činnost ČŠI.

2. Výsledky jiných inspekcí a kontrol ve školním roce 2016/2017
Druh kontroly, kdo kontrolu vykonal, termín, výsledné hodnocení

Druh kontroly: Kontrola plnění podmínek pro registraci u poskytovatelů sociálních služeb podle zákona č. 108/2006 Sb., o sociálních službách, ve znění pozdějších předpisů

Termín inspekce: 15.9.2016

Kontrolu vykonal: Dagmar Balounová
 Mgr. Jaroslava Pilíková

Výsledné hodnocení: Protokol ze dne 7.10.2016

Výroční zpráva byla projednána školskou radou korespondenčním způsobem.

V Praze dne 26.10.2017

Mgr. Luboš Hošek
ředitel školy